

Reporte Mensual de Recaudación Tributaria Nacional

**“Desaceleración en la recta final
deslució la recaudación anual 2013”**

Enero de 2014



consejo
Profesional de Ciencias
Económicas de la Ciudad
Autónoma de Buenos Aires



IRAF
INSTITUTO ARGENTINO
DE ANALISIS FISCAL



Reporte mensual de Recaudación Tributaria Nacional

Claves

- La recaudación tributaria cerró el año 2013 en \$ 858.832 millones, que significó un récord en pesos corrientes. Sin embargo, su crecimiento anual (+26,3%) marcó una desaceleración del ritmo de expansión de los recursos tributarios, en línea con lo ocurrido el año previo.
- El crecimiento más significativo del 2013 correspondió a los Impuestos a la Propiedad. Esta categoría de impuestos aumentó un 38,2%, muy por encima del crecimiento registrado en el 2012. En dicha dinámica incidió el fuerte impulso que mostró Bienes Personales, que creció un 41,8% anual.
- El rubro Impuestos a Ingresos Personales y de Sociedades presentó un alza del orden del 32,5%, motorizado fundamentalmente por Ganancias, principal componente de esta categoría. El crecimiento del 2013 también superó al del año previo.
- Por su parte, los Impuestos Internos sobre Transacciones, Bienes y Servicios se aceleraron 5 puntos hasta alcanzar una suba del 29,0%. Al interior de esta categoría se evidenció un alto crecimiento de los impuestos a los Combustibles, particularmente en las naftas debido al alza en sus precios.
- Los Impuestos al Comercio Exterior registraron un exiguo aumento, del 1,4% anual. La pobre performance de estos impuestos en el corriente año respondió a la contracción de los derechos de exportación (-9,5%), que contrarrestó el fuerte impulso de los derechos de importación (41,8%).

Diciembre

- La recaudación tributaria nacional del mes de diciembre totalizó \$ 76.059 millones, lo que implicó un aumento del 22,2% en la medición interanual. Esta tasa de

crecimiento, cercana a la de noviembre, continuó con la desaceleración de los últimos meses.

- La suba interanual más significativa del mes de diciembre estuvo asociada al Impuesto a las *Ganancias* (+25,5%). En todo 2013 registró un aumento del 32,6% anual. A su interior se verificó una significativa suba del 63,1% en *Ganancias DGA* y del orden del 31% en *Ganancias DGI*.
- Lo percibido bajo el concepto de *Aportes y Contribuciones a la Seguridad Social* creció un 25,4% en diciembre, aumento que se ubicó por debajo a la suba acumulada en todo el año, que fue del orden del 30,9%.
- Los impuestos vinculados al consumo interno, *IVA* y *Créditos y Débitos en cuenta corriente* evidenciaron en diciembre una desaceleración respecto a meses previos, con una suba del 21,4% y 21,6%, respectivamente. Ambos impuestos cerraron el año con subas cercanas al 29%, las más bajas relativamente.
- Los *Derechos de Importación* registraron una suba interanual del 20,4%, 9 puntos por debajo del aumento verificado el mes previo. No obstante, en el acumulado anual fueron el tributo de mayor crecimiento.
- Los *Derechos de Exportación* se contrajeron un 7,4% en diciembre, en línea con la dinámica presentada en gran parte del año. En efecto, cerraron el 2013 con una caída del 9,5%.

Distribución a provincias de recursos nacionales

- En diciembre la recaudación de impuestos coparticipables evolucionó por encima de la de los impuestos no coparticipables, en sintonía con la dinámica evidenciada a lo largo de todo el año. En efecto, el 2013 cerró con una suba del 30% en la recaudación coparticipable y del 24% en el resto de impuestos.

Reporte mensual de Recaudación Tributaria Nacional

Introducción

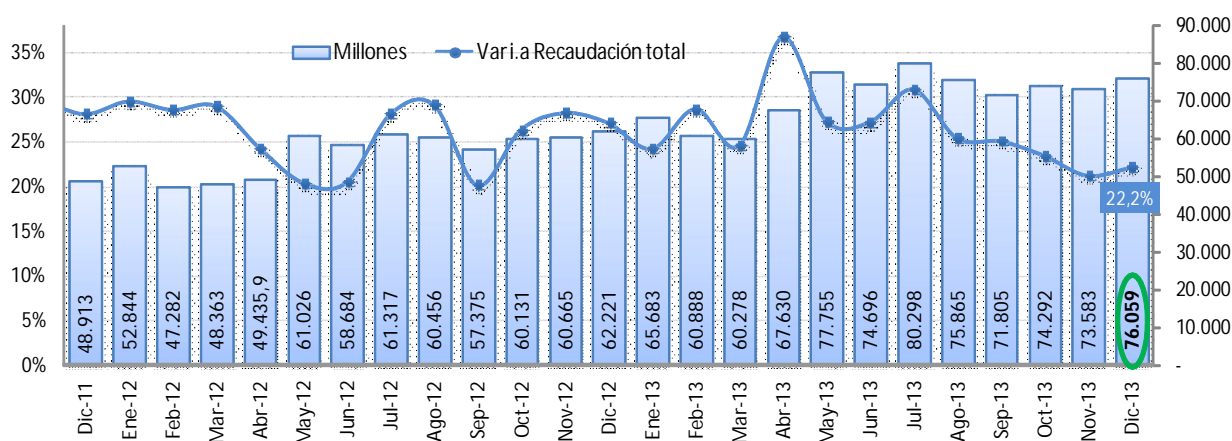
En función de los últimos datos oficiales correspondientes a la recaudación tributaria nacional, publicados por el Ministerio de Economía y Finanzas Públicas (MECON), a continuación se exponen los resultados más importantes de la recaudación del mes de diciembre de 2013, con el fin de evaluar el comportamiento y la evolución de los principales tributos, al disponer los datos para el cierre del año.

Recaudación Nacional de Diciembre de 2013

La **recaudación tributaria nacional** del mes de diciembre totalizó \$ 76.059 millones, lo que implicó un aumento del 22,2% en la medición interanual. Esta tasa de crecimiento, cercana a la de noviembre, continuó con la desaceleración de los últimos meses. En efecto, durante los primeros siete meses del 2013 los recursos tributarios crecieron un 28,6% interanual, para luego moderar su expansión a un promedio del 23,5% en la segunda parte del año.

Recaudación tributaria nacional.

Variación interanual y valor nominal, en millones de pesos (eje derecho)



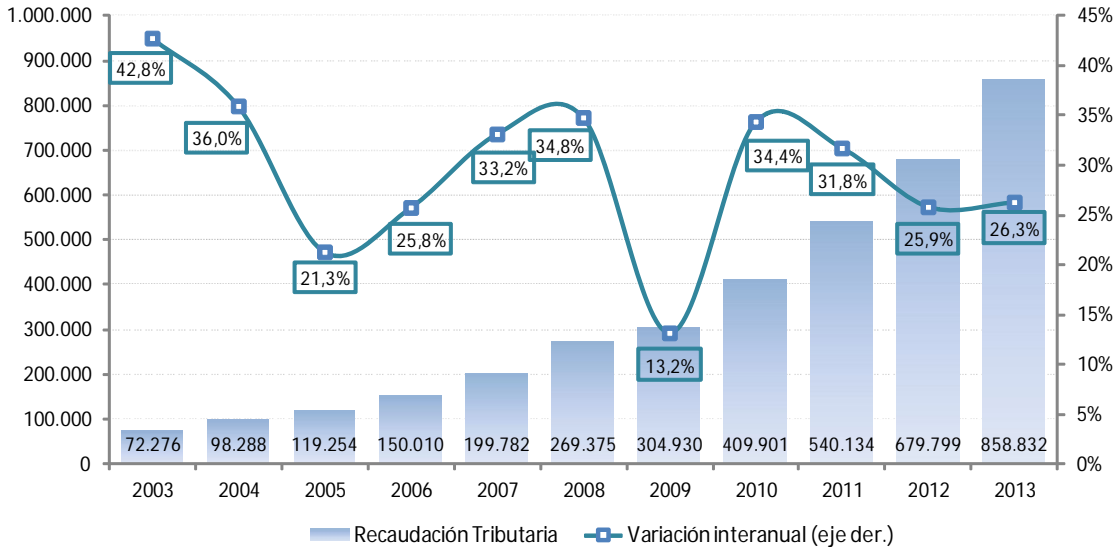
Fuente: IARAF en base a MECON.

Con el dato de diciembre, la recaudación tributaria cerró el año 2013 en \$ 858.832 millones, que significó un récord en pesos corrientes. El mismo superó en un 4,6% la

meta presupuestada, fijada en \$ 820.960 millones, lo que implicó un ingreso adicional a las arcas nacionales de aproximadamente \$ 38 mil millones. A este desempeño contribuyeron los mayores montos recaudados por la entrada en vigencia de regímenes de facilidades de pago¹.

Evolución de Recaudación Tributaria.

En millones de pesos y variación anual.



Fuente: IARAF en base a MECON.

Pese al récord de recaudación nominal, el 2013 marcó una desaceleración del ritmo de expansión de los recursos tributarios, en línea con lo ocurrido el año previo. Concretamente, su aumento del 26,3% se ubicó, junto con la suba del 2012, muy por debajo a los incrementos registrados el bienio anterior.

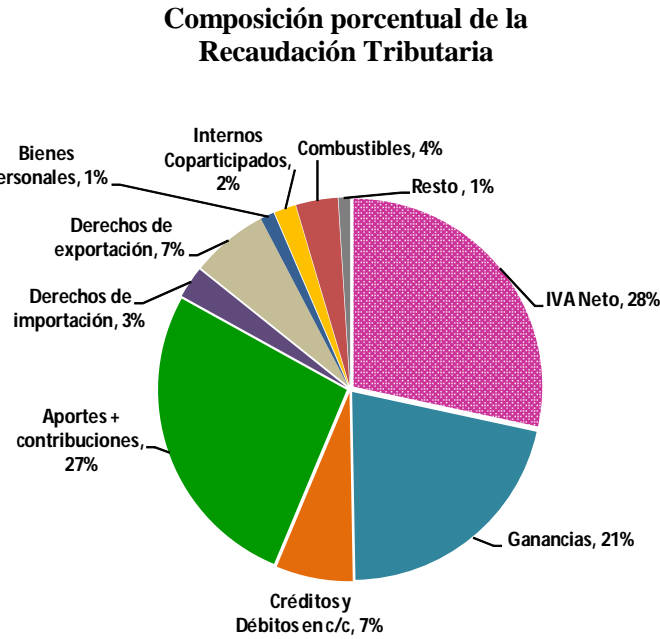
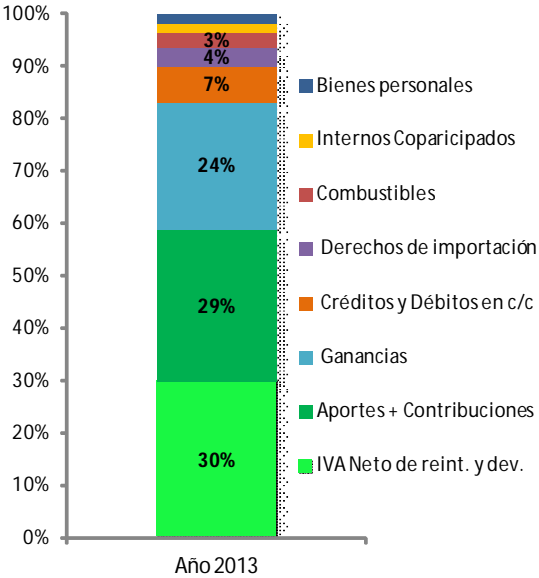
Como viene ocurriendo a lo largo del año, la expansión en pesos nominales de la recaudación fue liderada en el 2013 por el tridente IVA-Seguridad Social-Ganancias. IVA explicó alrededor de un tercio del incremento anual. Le siguieron los Aportes y

¹ Hasta julio operó un régimen de facilidades de pago para regularizar deudas impositivas, aduaneras y de la seguridad social. Asimismo, en agosto entró en vigencia un nuevo régimen destinado a pequeños empleadores que hayan exteriorizado trabajadores, para la cancelación, total o parcial de obligaciones impositivas, aduaneras y/o de los recursos de la seguridad social.

Contribuciones a la Seguridad Social y el impuesto a las Ganancias, con una participación del 29% y 24%, respectivamente. En conjunto, estas partidas contribuyeron en un 83% al mayor impulso en la recaudación.

Un punto relevante, que no debe perderse de vista al analizar la contribución de los diferentes impuestos en el crecimiento del total recaudado, es la importancia relativa de cada uno de ellos dentro de la estructura tributaria argentina. En efecto, los impuestos ligados al mercado interno (fundamentalmente IVA y Ganancias) representan prácticamente la mitad de los ingresos del fisco nacional, en tanto que los recursos del Sistema de Seguridad Social lo hacen en un 27%.

Contribución de principales tributos al crecimiento interanual de la recaudación total.



Fuente: IARAF en base a MECON.

Los componentes de la recaudación

Comportamiento de los principales componentes de la recaudación

Principales Recursos	Diciembre 2013		Año 2013	
	Millones de \$	Var. 13-12 %	Millones de \$	Var. 13-12%
IVA Neto de reintegros y devoluciones	21.745	21,4%	243.612	29,2%
IVA DGI	14.653	17,6%	170.384	27,3%
IVA DGA	8.026	29,0%	81.359	37,3%
Ganancias	17.068	25,5%	183.599	32,6%
Ganancias DGI	16.156	26,7%	172.438	31,0%
Ganancias DGA	913	7,8%	11.161	63,1%
Créditos y Débitos en c/c	5.275	21,6%	56.515	28,6%
Aportes + Contribuciones	19.116	25,4%	229.767	30,9%
Derechos de importación	1.995	18,3%	23.134	41,8%
Derechos de exportación	2.999	-7,4%	55.465	-9,5%
Recaudación total	76.059	22,2%	858.832	26,3%
Recaudación sin Seguridad Social	56.943	21,2%	629.065	24,8%
Impuestos Coparticipables	32.676	23,4%	358.158	30,3%
Total sin coparticipables	43.383	21,4%	500.674	23,7%

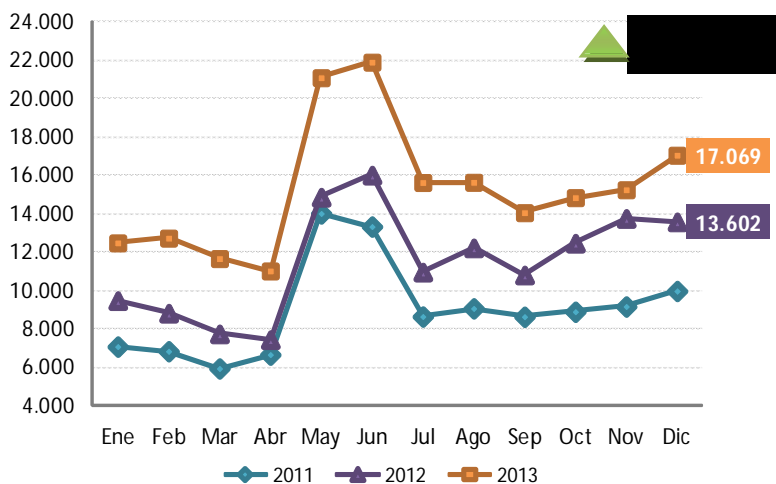
Fuente: IARAF en base a MECON.

La suba interanual más significativa del mes de diciembre estuvo asociada al Impuesto a las *Ganancias* (+25,5%). Este aumento implicó una aceleración de 15 puntos porcentuales respecto de noviembre, y de este modo impuso un freno a la tendencia decreciente arrastrada (aunque con altibajos) desde abril pasado.

El menor dinamismo que este tributo exhibió hasta el penúltimo mes del año obedeció en gran parte a la suba del mínimo no imponible para personas físicas vigente desde marzo y la deducción de la primera mitad del sueldo anual complementario, en el caso de remuneraciones inferiores a \$ 25.000 mensuales. En este sentido operaron las modificaciones introducidas a partir de septiembre en el cálculo de las deducciones en concepto de ganancia no imponible, cargas de familia y deducción especial en el caso de remuneraciones brutas inferiores a \$ 25.000 mensuales, así como la exclusión del pago de ganancias de los asalariados registrados y pasivos que perciben ingresos habituales por debajo de los \$ 15.000 mensuales brutos.

Recaudación mensual de Ganancias.

Millones de pesos.



Fuente: IARAF en base a MECON.

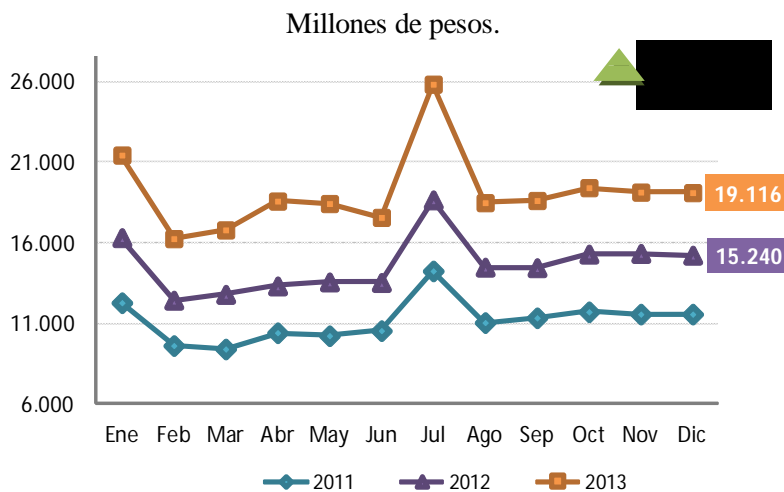
En el 2013 Ganancias registró un aumento del 32,6% anual. A su interior se verificó una significativa suba del 63,1% en *Ganancias DGA* y del 31,0% en *Ganancias DGI*.

En dicha dinámica incidió el incremento del 3% al 6% de la alícuota de percepción del impuesto sobre las operaciones de importación definitiva de bienes a partir de septiembre de 2012 y la percepción anticipada a cuenta del impuesto a las Ganancias del 20% (actualmente elevada hasta el 35%) sobre los consumos realizados en el exterior mediante el uso de tarjetas de crédito y/o de débito.

Lo percibido bajo el concepto de *Aportes y Contribuciones a la Seguridad Social* (\$ 19.116 millones) creció un 25,4% en diciembre. De este modo, su recaudación se mantuvo en cierto modo reprimida, tal como ocurre desde agosto pasado. Dicha ralentización podría obedecer a un estancamiento del empleo privado, suspensiones de personal y recorte de horas extras en algunas industrias.

El registro de diciembre se ubicó por debajo a la suba acumulada en todo el año, que fue del orden del 30,9%.

Recaudación mensual de Aportes y Contribuciones.



Fuente: IARAF en base a MECON.

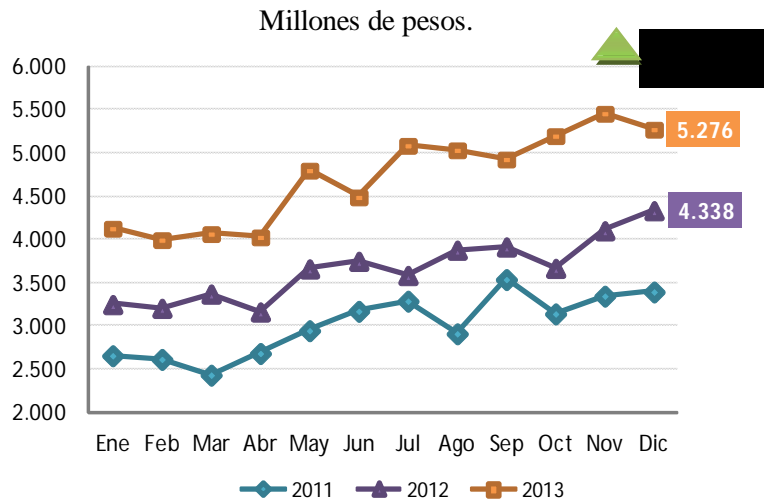
El impuesto a *Créditos y Débitos en cuenta corriente* (conocido como impuesto al cheque) recaudó \$ 5.276 millones en diciembre, un 21,6% más que en igual mes del 2012. Esta cifra implicó una significativa desaceleración en comparación al último bimestre, cuando creció en promedio un 37% interanual.

En términos generales fue posible apreciar a lo largo de todo el 2013 importantes oscilaciones en la performance recaudatoria de este impuesto. Dicha dinámica obedeció en parte a un “estiramiento” de la cadena de pagos. En efecto, al postergar desembolsos, la recaudación del impuesto al cheque recogió en algunos meses pagos pendientes de cancelación, correspondientes a meses anteriores.

Asimismo, en el comportamiento en cierta medida errático de este impuesto probablemente influyeron los mayores incentivos a la evasión, en respuesta a la desaceleración económica, el control cambiario, la limitación del crédito en dólares y el freno a las importaciones, entre otros factores que generaron dificultades financieras.

Créditos y débitos en cuenta corriente cerró el 2013 con una suba del 28,6%, la más baja en comparación con los restantes tributos.

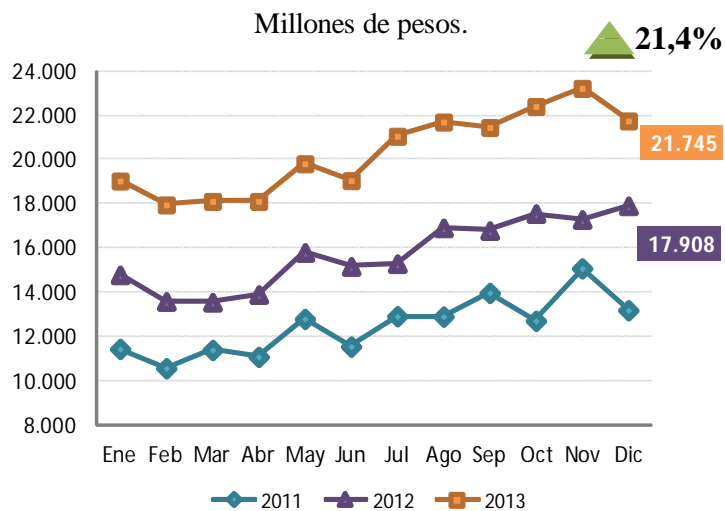
Recaudación mensual de Créditos y Débitos en cuenta corriente.



Fuente: IARAF en base a MECON.

El otro impuesto ligado al consumo, IVA (neto de devoluciones y reintegros), creció en diciembre a la par con el impuesto al cheque, al registrar una suba del 21,4% interanual. La misma también significó un freno en su crecimiento, con una desaceleración de 13 puntos porcentuales respecto de noviembre.

Recaudación mensual de IVA neto.

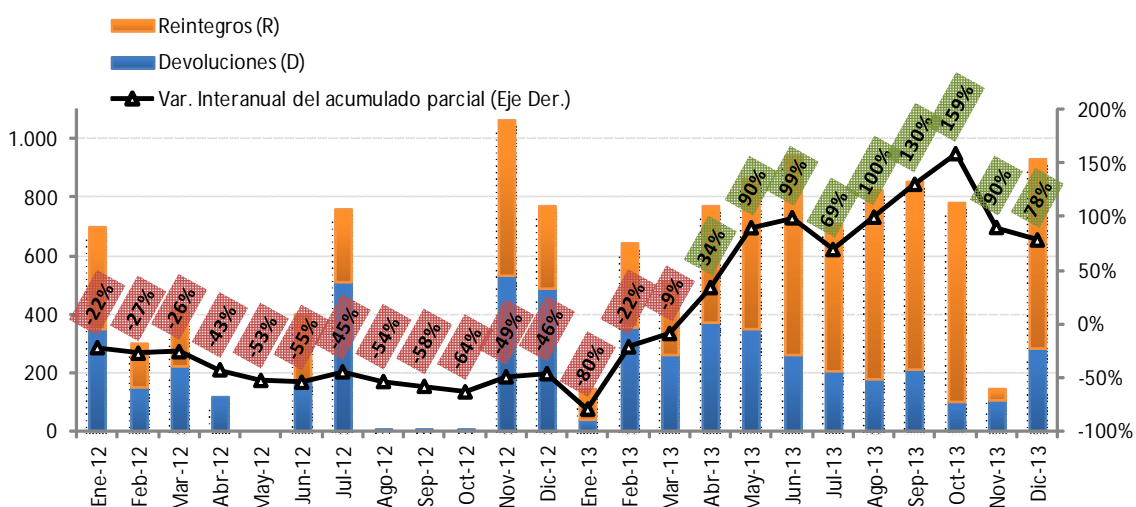


Fuente: IARAF en base a MECON.

Con el registro de diciembre, IVA cerró el 2013 con un aumento del 29,2%, el más bajo después del impuesto al cheque. No obstante, vale aclarar que se trató de un aumento genuino, en el sentido que no fue influido por los atrasos en el pago de las devoluciones y reintegros. A diferencia del 2012, en el corriente año ambos desembolsos crecieron, llegando a acumular a diciembre un aumento del 78%.

Devoluciones y Reintegros de IVA.

En millones de pesos (serie mensual) y variación interanual del acumulado parcial.



Fuente: IARAF en base a MECON.

En línea con el impuesto a las Ganancias, al interior de la dinámica general de IVA se apreció que el componente aduanero (*IVA DGA*), ligado a las importaciones, evidenció la mayor expansión (37,3%), 10 puntos por encima al aumento de *IVA DGI* (vinculado al nivel de actividad y consumo interno).

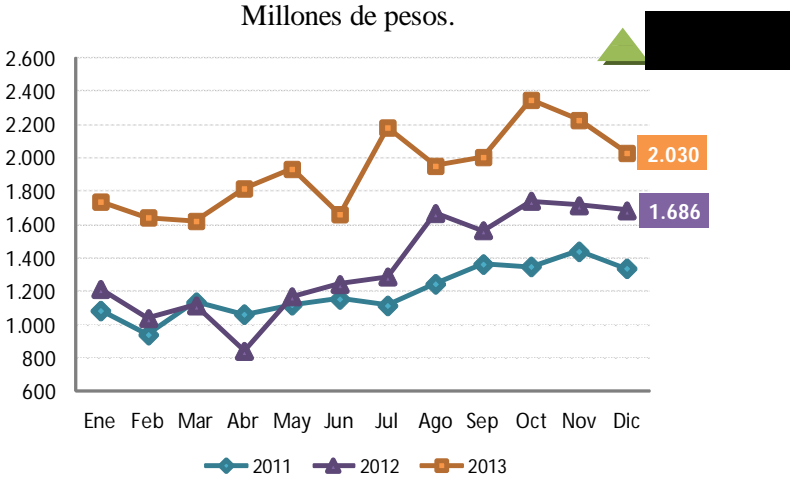
La evolución del IVA DGA acompañó el dinamismo de las compras externas, que crecieron hasta noviembre un 9%. Asimismo, aunque en menor medida, el alza se explicó por cambios en la percepción del impuesto en la Aduana², el aumento del tipo de cambio nominal y la baja base de comparación interanual.

² A partir de septiembre de 2012 se duplicó la tasa de percepción del IVA en la DGA de los bienes en general, del 10% al 20%, y de los bienes de capital, del 5% al 10%, que no sean destinados a formar parte del activo fijo del importador.

Los *Derechos de Importación* registraron una suba interanual del 18,3%, 9 puntos por debajo del aumento verificado el mes previo. Tal como se anticipaba, era factible esperar un cierto freno en los recursos provenientes de la recaudación arancelaria en respuesta a trabas en las compras al exterior. Las mismas incluso podrían profundizarse, de persistir la actual caída de reservas internacionales.

En el 2013 los derechos de importación registraron una suba del 42%, que los ubicó como el tributo de mayor crecimiento anual. Esta performance respondió en parte a la suba de las alícuotas que se aplican desde inicios de año sobre las importaciones de bienes de consumo³. En este caso nuevamente incidió también la base de comparación: las trabas a las importaciones que operaron con fuerza durante el 2012 significaron un bajo volumen de compras externas y por ende una menor recaudación de este tributo.

Recaudación mensual de Derechos de Importación.

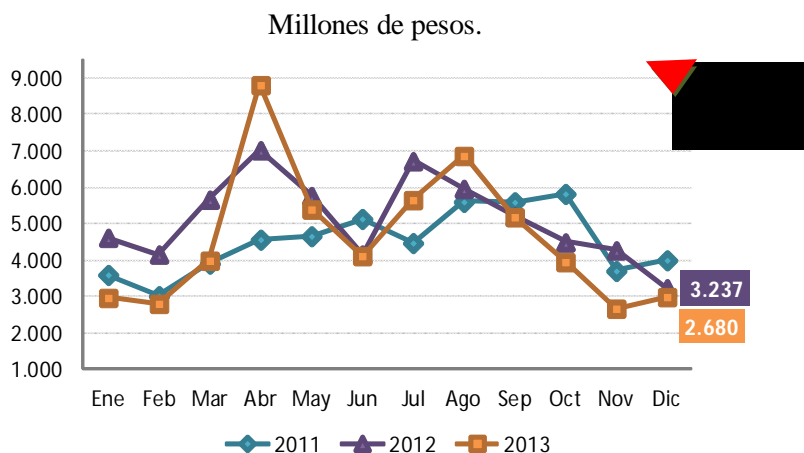


Fuente: IARAF en base a MECON.

Los *Derechos de Exportación* se contrajeron un 7,4% en diciembre, en línea con la dinámica presentada en gran parte del año (únicamente en abril y agosto la recaudación de retenciones registró una variación positiva).

³ A partir de enero de 2013 se elevaron las alícuotas de los derechos aplicables a ciertos bienes de consumo.

Recaudación mensual de Derechos de Exportación



Fuente: IARAF en base a MECON.

En efecto, los derechos de exportación acumularon en el año una caída del 9,5% respecto al 2012. Esta pobre performance, que se dio pese a la devaluación del peso respecto al dólar, estuvo incida por los menores ingresos provenientes de las retenciones a las exportaciones de combustibles y cereales, que se redujeron a menos de la mitad respecto al 2012. Las primeras estuvieron deprimidas, a su vez, por el doble efecto de la caída en las exportaciones y la reducción en la alícuota de la retención implementada a comienzos de este año.

Tipos de Impuestos

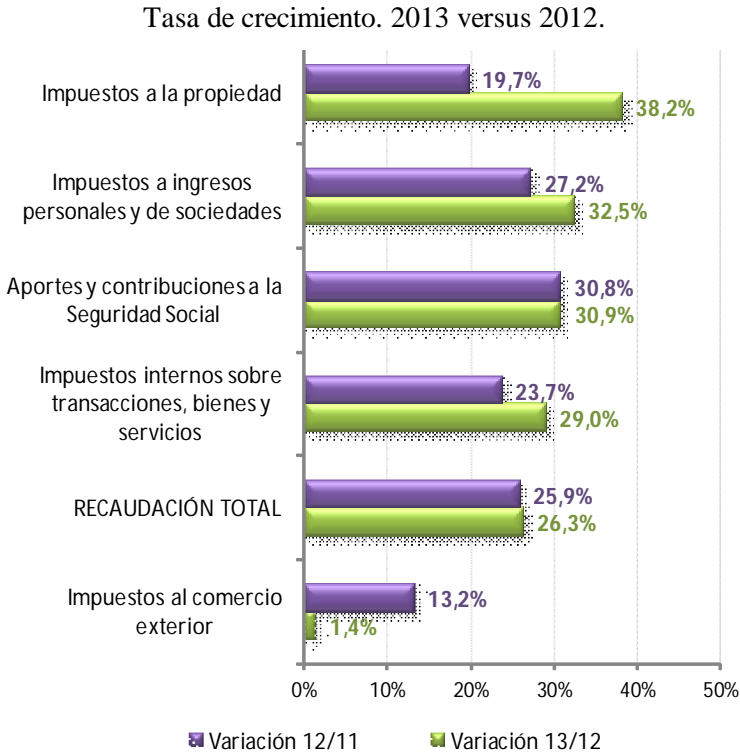
A partir de la clasificación de impuestos según materia gravada es posible apreciar que el crecimiento más significativo del 2013 correspondió a los *Impuestos a la Propiedad*, en línea con lo ocurrido durante todo el año. Concretamente, esta categoría de impuestos aumentó un 38,2%, muy por encima al crecimiento registrado en el 2012. En dicha dinámica incidió el fuerte impulso que mostró Bienes Personales, que creció un 41,8% anual.

El rubro *Impuestos a Ingresos Personales y de Sociedades* presentó un alza del orden del 32,5%, motorizado fundamentalmente por Ganancias, principal componente de esta categoría. El crecimiento del 2013 también superó al del año previo, pero en este caso la aceleración fue más moderada (5 puntos porcentuales).

Los *Aportes y Contribuciones a la Seguridad Social* crecieron un 30,9% y de este modo permanecieron prácticamente estables en el ranking respecto al 2012.

Por su parte, los *Impuestos Internos sobre Transacciones, Bienes y Servicios* se aceleraron 5 puntos hasta alcanzar una suba del 29,0%. Al interior de esta categoría se evidenció un alto crecimiento de los impuestos a los Combustibles, particularmente en las naftas debido al alza en sus precios.

Ranking de los principales componentes de la recaudación según variación interanual.



Fuente: IARAF en base a MECON.

Finalmente, los *Impuestos al Comercio Exterior* registraron un exiguo aumento, del 1,4% anual. Dicha cifra implicó una significativa ralentización, si se tiene en cuenta que un año atrás crecían a razón del 13,2%. La pobre performance de estos impuestos en el corriente año respondió a la contracción de los derechos de exportación (-9,5%), que contrarrestó el fuerte impulso de los derechos de importación (41,8%).

Principales tributos.

Variación interanual y participación en la recaudación total.

Principales tipos de impuestos	2012	2013	Var. Interanual	Participación
Impuestos a ingresos personales y de sociedades	140.243,3	185.809,0	32,5%	22%
Ganancias	138.440	183.599	32,6%	21,4%
Premios de juegos	215	354	64,5%	0,04%
Ganancia mínima presunta	1.443	1.728	19,8%	0,2%
Capital Cooperativas	145	128	-12,1%	0,01%
Impuestos internos sobre transacciones, bienes y servicios	263.980,9	340.660,7	29,0%	40%
Iva Bruto	193.067	251.743	30,4%	29,3%
Combustibles Ley 23.966 - Naftas	11.350	14.970	31,9%	1,7%
Combustibles Ley 23.966 - Otros	5.790	5.521	-4,6%	0,6%
Otros s/combustibles	8.646	10.519	21,7%	1,2%
Adicional s/cigarrillos	1.197	1.392	16,3%	0,2%
Créditos y Débitos en cta. cte.	43.931	56.515	28,6%	6,6%
Aportes y contribuciones a la Seguridad Social	175.590,2	229.766,8	30,9%	27%
Impuestos al comercio exterior	77.955,6	79.015,8	1,4%	9%
Derechos de importación	16.313	23.134	41,8%	2,7%
Derechos de exportación	61.316	55.465	-9,5%	6,5%
Tasa Estadística	327	416	27,2%	0,05%
Impuestos a la propiedad	7.983,4	11.030,3	38,2%	1%
Transferencias de inmuebles	721	734	1,9%	0,1%
Bienes personales	7.263	10.296	41,8%	1,2%
Restantes impuestos	14.045,8	12.549,9	-10,7%	1%
Recaudación Tributaria Nacional	679.799,3	858.832,4	26,3%	100%

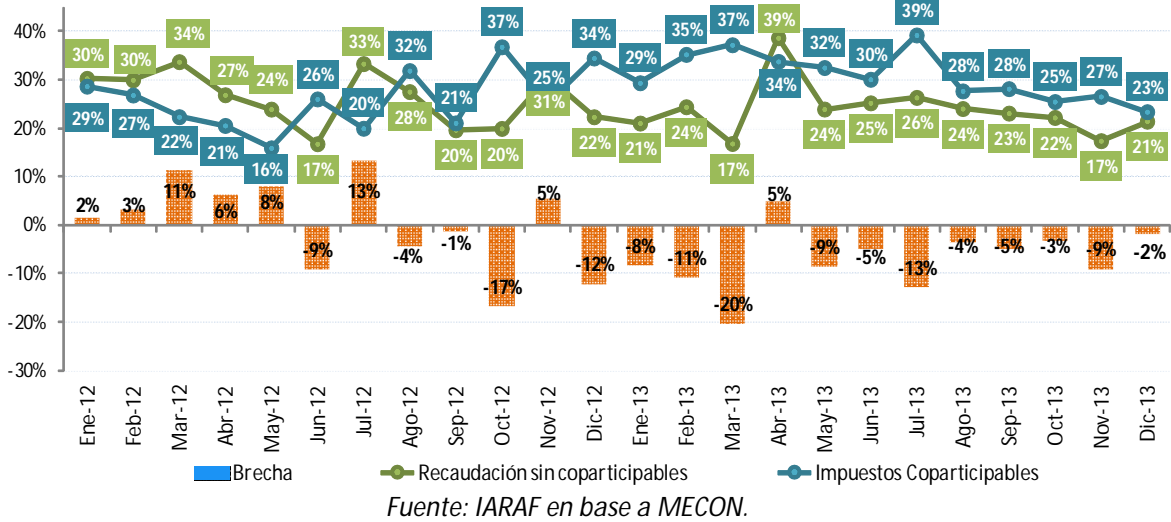
Fuente: IARAF en base a MECON.

Distribución a provincias de recursos nacionales

En diciembre, la recaudación de impuestos coparticipables (también denominada masa bruta coparticipable⁴) evolucionó por encima a los impuestos no coparticipables, en sintonía con la dinámica evidenciada a lo largo de todo el año (con excepción del mes de abril). En ella incidió la relativamente pobre performance de los impuestos al comercio exterior, que empujó a la baja a la recaudación no coparticipable.

⁴ La masa bruta coparticipable está compuesta por la recaudación de los impuestos que se coparticipan a las provincias, antes de la deducción del 15% destinado al ANSES bajo el concepto de preparticipación.

Evolución de la recaudación tributaria nacional. Impuestos coparticipables y no coparticipables. Variación interanual en porcentaje.



En efecto, el 2013 cerró con una suba del 30% en la recaudación coparticipable, que frente al aumento del 24% en el resto de impuestos, resultó una brecha negativa del 7%. Ello contrastó con lo ocurrido en el 2012, cuando a lo largo de todo el año los primeros se ubicaron en una senda por debajo al resto.

Evolución de la recaudación tributaria nacional. Impuestos coparticipables y no coparticipables. Variación interanual del acumulado parcial en porcentaje.

